

2025년도 안전경영책임보고서

기관명

# 2025년도 안전경영책임보고서

2026. 1.

한국건강가정진흥원

## 2025년도 안전경영책임보고서에 대한 기관장 확인서

재정경제부 장관 귀하

2026년 1월 30일

이 확인서는 「공공기관의 안전관리에 관한 지침」에 따른 안전경영책임보고서에 있어서 한국건강가정진흥원의 안전경영책임보고서에 기재된 모든 실적 및 그 근거자료가 사실과 다름없이 정확하게 작성되었다는 것을 확인하기 위해 제공되는 것입니다.

[기관명]의 기관장 본인은 제출하는 모든 실적 및 그 근거자료에 대해 아래 사항을 확인합니다.

1. [기관명] 안전경영책임보고서에 기재된 모든 실적 및 그 근거자료는 「공공기관의 안전관리에 관한 지침」과 「2025년도 안전경영책임보고서 작성 가이드」에 따라 작성되었습니다.
2. 안전경영책임보고서의 정확한 실적 산출을 위해 철저한 내부점검 과정을 거쳤음을 확인합니다.
3. 안전경영책임보고서가 거짓으로 작성·제출·공시된 경우에는 「공공기관의 운영에 관한 법률」 제12조(통합공시) 및 제48조(경영실적 평가)와 「공공기관의 안전관리에 관한 지침」 제27조(공공기관의 의무)에 의한 조치에 따르겠습니다.

기 관 장 박 구 면



# 목 차

I. `25년도 안전경영 추진방향	1
1. 대내·외 안전경영여건 및 정부 정책	2
2. SWOT 분석 및 전략과제 도출	4
3. 전략 추진체계	5
II. `25년도 안전경영 기본현황	6
1. 산업재해 및 안전사고 등 감축 목표·실적	7
2. 안전 관리 대상 사업·시설	8
3. 안전 예산 현황	9
4. 안전 전담 조직 및 역할	12
5. 안전 인력 현황	13
6. 위험성평가 추진 현황	15
7. 안전보건경영시스템 운영 현황	17
III. `25년도 안전경영 실적 및 평가	18
1. 안전경영방침	19
2. 추진실적 요약	20
3. 안전활동 추진실적	21
4. 임원 등의 안전활동 성과측정	24
5. 안전경영책임활동 자체심사 실시 결과	27
6. 안전경영책임계획 점검결과 및 조치계획	29
7. 외부평가기관의 최근 안전평가 결과	30
8. 대국민 안전가치 확산 노력과 성과	31
9. 소규모 수급업체 안전관리 지원 우수사례	35
10. 사고사망 재발방지계획 수립 및 이행실적	36
11. 그 밖에 안전관리에 관한 실적	37
IV. `26년도 안전경영책임계획 주요 내용	38

---

# I. '25년도 안전경영 추진방향

---

직 위	성 명	연락처
경영기획본부장	하 유 미	02-3479-7602
경영관리부장	이 정 훈	02-3479-7650

## 1. 대내·외 안전경영여건 및 정부 정책

### 가. 대내·외 안전경영여건

#### □ 대내

- 안전 관련 규정, 규범 및 계획 수립
  - 2025년 안전경영책임계획수립('24.12.)

#### □ 대외

- 국민의 생명 보호와 공공기관 종사자의 안전 확보를 최우선 가치로 삼도록 「공공기관 안전강화 방안」('25.9. 재정경제부) 발표, 등 안전관리 체계 및 책임경영에 대한 정책 요구
- 국정과제 72번(국민안전 보장을 위한 재난안전관리체계 확립) 및 73번(재난 피해 최소화를 위한 예방 대응 강화), 75번(일하는 모든 사람이 건강하고 안전한 나라)
- 공공기관이 사업장의 안전·보건을 향상시키기 위해 실시한 활동에 대한 평가, 안전·보건 수준 반영을 위한 경영평가 지표 전면 개편(재정경제부)

### 나. 안전 관련 정부정책

□ 국민과 근로자의 생명 및 신체 재산 보호를 위한 「공공기관 안전강화 종합대책」 마련

□ 종사자 및 국민의 안전권을 확보하고, 기업안전 관리문화 개선을 위해 산안법 개정('21.8.) 및 중대재해법 제정('21.1.) 등 관련 법·제도 강화

## 다. 종합

- 국민의 생명·신체·재산을 보호하기 위한 재난 및 안전관리 종합 대책 수립
- 자연·인적 재난 분야의 단계별 안전관리 대책 수립
- 재난사고로부터 안전한 근로·생활 환경을 유지하기 위한 기관 특성에 맞는 대책 마련

## 2. SWOT 분석 및 전략과제 도출

강 점 (Strength)	약 점 (Weakness)
<ul style="list-style-type: none"> <li>· 본원 전사 대응체계 확립</li> <li>· 안전관리를 위한 기관장 관심도 ↑</li> <li>· 충무 실시계획수립</li> </ul>	<ul style="list-style-type: none"> <li>· 안전보건 예산 확보의 어려움</li> <li>· 안전관리 전문 인프라 구축 미흡</li> </ul>

기 회 (Opportunity)	위 험 (Threat)
<ul style="list-style-type: none"> <li>· 국가적 차원의 안전관리 중요성 강화</li> <li>· 공공기관의 안전 관련 사회적 책임 이행에 대한 요구 증가</li> </ul>	<ul style="list-style-type: none"> <li>· 안전에 대한 불감증 증가로 대형사고 등 사회적 이슈 지속 발생</li> </ul>



전략방향		전략과제	비 고
단 기	<ul style="list-style-type: none"> <li>· 안전중심 경영 체계 구축</li> </ul>	<ul style="list-style-type: none"> <li>· 안전총괄본부 운영 및 부서별 업무지원을 통한 효율성 강화</li> <li>· 각종 훈련 및 교육을 통한 전 직원 재난대응 역량 강화</li> </ul>	
중장기	<ul style="list-style-type: none"> <li>· 안전경영 시스템 구축</li> </ul>	<ul style="list-style-type: none"> <li>· 안전 전담조직 구성 및 전문인력 충원</li> <li>· 안전보건경영시스템 인증 컨설팅</li> <li>· 재난안전관리 체계 고도화</li> </ul>	

### 3. 전략 추진체계

## 재난·안전 관리체계 강화로 재난 대응 역량 내재화

목 표	재난·안전 대비 체계 강화 및 전 직원 재난 대응 역량 내재화	
세부 계획	내 용	실행과제
① 재난·안전 관리체계 강화	<ul style="list-style-type: none"> <li>· 안전경영책임계획 수립</li> <li>· 재난·안전 관리 규정 관리</li> <li>· 안전관리 전문가 확보 노력</li> </ul>	<ul style="list-style-type: none"> <li>· 재난·안전 관리체계 강화 운영</li> <li>· 재난·안전 관리 규정 제·개정</li> </ul>
② 재난·안전 대응역량 내재화	<ul style="list-style-type: none"> <li>· 전시 대응 을지연습 실시</li> <li>· 재난 대응 관련 안전훈련 실시</li> <li>· 충무실시계획 수립 필요</li> </ul>	<ul style="list-style-type: none"> <li>· 안전 관련 기관장 리더십</li> <li>· 재난·안전 관련 교육 및 훈련 체계 강화</li> <li>· 충무실시계획 수립</li> </ul>
③ 시설 및 종사자 안전 점검 및 평가	<ul style="list-style-type: none"> <li>· 안전점검의 날 운영</li> <li>· 위험성평가 컨설팅 실시</li> <li>· 시설안전 방문 점검 실시</li> </ul>	<ul style="list-style-type: none"> <li>· 안전관리 등 근로환경 개선</li> <li>· 시설물 관리 안전 확보</li> </ul>

---

## Ⅱ. '25년도 안전경영 기본현황

---

직 위	성 명	연락처
경영기획본부장	하 유 미	02-3479-7602
경영관리부장	이 정 훈	02-3479-7650

# 1. 산업재해 및 안전사고 등 감축 목표·실적

## □ 감축 목표 및 실적

(단위 : 명)

구분	2021		2022		2023		2024		2025		2026
	목표	실적	목표	실적	목표	실적	목표	실적	목표	실적	목표
산업재해 사고 사망자수	0	0	0	0	0	0	0	0	0	0	0
안전사고 사망자수	0	0	0	0	0	0	0	0	0	0	0

○ 산업재해 및 안전사고 지속적인 'ZERO' 달성

## □ 산업재해 및 안전사고 현황

(단위 : 명)

구분		2021	2022	2023	2024	2025
산업재해 사고 사망자수	소계	0	0	0	0	0
	직영	0	0	0	0	0
	도급	0	0	0	0	0
	건설발주	0	0	0	0	0
안전사고 사망자수		0	0	0	0	0

○ 산업재해 및 안전사고 없음

## 2. 안전 관리 대상 사업·시설

□ 안전관리 대상 사업장 : 총 8개소

○ 본원 1개소

○ 가족상담서비스부 전국 다누리콜센터 7개소

\* 전국 다누리콜센터 : 서울 합정, 수원, 대전, 전주, 광주, 부산, 구미

\* 가족상담서비스부 다누리콜센터(7개소) 일반화재보험, 영업배상책임보험 가입

### 3. 안전 예산 현황

#### 가. 안전 예산 집행 현황

(단위 : 백만 원)

구분	2024		2025	
	예산	집행	예산	집행
계	2.945	2.945	7.742	6.148
① 위험설비 정비 및 개·보수	-	-	-	-
① 시설물의 안전 확보를 위한 각종 대책사업비	-	-	-	-
② 노후 설비 및 장비의 교체·보강, 작업장 환경개선비	-	-	-	-
③ 청관사 등 업무시설 유지관리비(시설관리용역 등 외주비 포함)	-	-	-	-
② 안전사업비 및 안전관리비	2.000	2.000	3.000	2.970
① 안전사업비	-	-	-	-
② 안전관리비	-	-	-	-
③ 안전진단점검, 안전검사, 각종 측정 등에 소요되는 비용	2.000	2.000	3.000	2.970
③ 안전경영 및 안전시스템 등 지원예산	-	-	3.500	1.980
① 안전관련 정보시스템 구축·운영 및 유지보수 비용	-	-	-	-
② 안전경영시스템 인증·운영 및 관련 평가 비용	-	-	3.500	1.980
③ 안전관리 운영체계 관련 문서 등 개발 비용	-	-	-	-
④ 안전 관련 물품 및 장비 구입비 등	-	-	0.924	0.924
① 안전 관련 물품 및 보호구 등	-	-	-	-
② 안전 관련 장비 등	-	-	0.924	0.924
⑤ 안전 관련 교육·훈련·홍보	0.945	0.945	0.318	0.274
① 안전교육 및 훈련비	-	-	-	-
② 안전 관련 행사추진 비용 등 홍보성 비용	0.945	0.945	0.318	0.274
⑥ 안전 R&D	-	-	-	-
① 안전 관련 신기술·신제품 개발	-	-	-	-
② 안전 관련 연구개발(R&D)	-	-	-	-
⑦ 재해·재난 예방을 위한 SOC 구축 및 관리	-	-	-	-
① 관리대상 시설물의 안전성 강화 사업	-	-	-	-
② 자연재난 및 사회재난 대응을 위한 각종 예방장비 사업관리	-	-	-	-
⑧ 안전 전담인력 인건비	-	-	-	-
① 본사 및 사업소 등 안전업무 전담부서 인력의 인건비	-	-	-	-
② 기타 안전업무만을 전담으로 수행하는 인력의 인건비	-	-	-	-
⑨ 기타	-	-	-	-
① 안전 관련 각종 위원회, 회의 등 운영	-	-	-	-
② 화재보험, 안전 관련 회비 등 기타 경비	-	-	-	-

## 나. 안전 예산 세부 집행내역

### ② 안전사업비 및 안전관리비(2.97백만 원)

- (안전진단·점검, 안전검사, 각종 측정 등에 소요되는 비용) 시설안전 점검을 위한 위험성평가 전문 컨설팅 실시
- 예산 항목 : 운영비\_일반수용비\_일반용역비

### ③ 안전경영 및 안전시스템 등 지원 예산(1.98백만 원)

- (안전경영시스템 인증 운영 및 관련평가에 소요되는 비용) 안전보건경영시스템 인증 유지
- 예산 항목 : 운영비\_일반수용비\_일반용역비

### ④ 안전 관련 물품 및 장비 구입비 등 (0.924백만 원)

- (안전 관련 장비 등) 심장제세동기 임차
- 산출식 : 77,000원(1대) x 12개월
- 예산 항목 : 운영비\_일반수용비\_임차료

### ⑤ 안전 관련 교육·훈련·홍보 등 (0.274백만 원)

- (안전교육 및 훈련비) 안전 훈련 추진을 위한 강연료
- 산출식 : 을지연습 강사비: 230,000원 x 1시간
- (안전 관련 행사추진 비용 등 홍보성 비용) 안전 훈련 추진을 위한 홍보물 제작 비용
- 산출식 : 을지연습 현수막 제작비: 44,000원 x 1식
- 예산 항목 : 운영비\_일반수용비\_안내,홍보물 등 제작비·소규모업무대행 대가

## 다. 안전 예산 증감사유

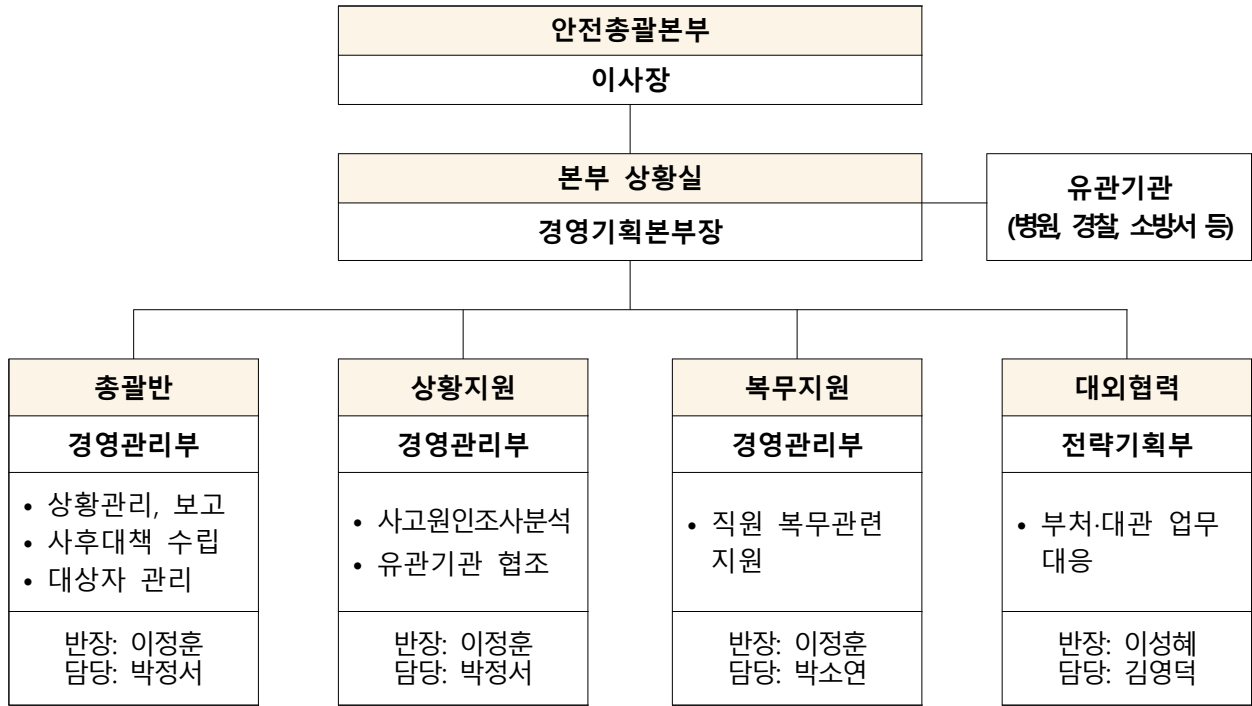
- 안전보건경영시스템 수검 인증 컨설팅 일부 진행으로 인한 비용(△1.520백만원) 감소
- 위험성평가 용역 컨설팅 차액 발생으로 인한 비용(△0.03백만원) 감소

## 라. '25년도 안전 투자 중점 사업(내역)

- 매월 안전점검의 날 운영을 통해 수시 안전 관리
  - 본원 및 각 다누리콜센터 안전점검의 날 운영을 통해 위험 요인 확인 및 점검, 개선 조치 진행
- 지역 다누리콜센터 현장 방문을 통한 지도점검
  - 지역 다누리콜센터 현장 방문으로 시설 안전 점검 및 개선점 조치 이행

## 4. 안전 전담 조직 및 역할

### □ 안전 관련 조직도



\* 비상시 조직도이며, 평시에는 경영기획본부장이 안전총괄본부 책임 수행

### □ 안전·보건 조직 역할

- 안전 최우선 경영 정착을 위한 경영방침 수립 및 관련 규정 제정
- 근로환경 안전을 위한 위험성평가 실시
- 각종 훈련과 교육을 통한 근로자 안전 역량 강화
- 안전한 근로환경 조성과 근로자 보호를 위한 지침 마련 및 조치 실시

## 5. 안전 인력 현황

### □ 기관 인원 및 안전 인력 현황

(단위 : 명)

2025년 (24.12.기준)				2026년 (25.12.기준)			
기관 총 인원		안전 인력		기관 총 인원		안전 인력	
정원	현원	정원	현원	정원	현원	정원	현원
83	181	-	0	84	179	-	0(1)

### □ 안전 인력 현황

(단위 : 명)

구분	2025		2026	
	정원	현원	정원	현원
계	-	0	-	0
안전 인력	안전업무 전담 인력		-	0(1)
	기타 안전업무 전담 인력		-	0

#### ○ (안전업무 전담 인력) 안전·보건관리 및 안전총괄 운영 등

- 안전 관련 규정 제·개정 및 관련 지침 수립
- 안전·보건경영방침 세부사항 선포
- 이사장 주관 경영회의 및 월례회의 시 안전 강조 관리
- 안전경영책임계획 수립
- 위험성평가 컨설팅
- 안전담당자 시설안전 방문 점검(컨설팅 후속조치 포함)
- 안전 관련 훈련 및 산하기관 합동 워크숍 실시
- 안전물품 구매 및 배포 등 관리
- 안전점검의 날 시행

□ 안전 인력 전문성

(단위 : 명)

구분	계	안전 전문가				일반
		안전관련 자격증 소지자	안전관련 전공자	안전관련 경력자	기타 전문가	
2025	-	-	-	-	-	0(1)
2026	-	-	-	-	-	0(1)
증감	-	-	-	-	-	-

○ 직제 내 안전환경팀은 구성되어 있지 않으며, 경영관리부에서 총괄하여 담당

- 안전 전문가 확보를 위한 지속적 증원 요청 필요

□ 안전 인력 충원실적

○ (신규채용) 해당없음

- 안전 전문가 확보를 위하여 지속적인 재경부 증원 요청 노력

○ (전보충원 또는 자체조정)

- 경영관리부에서 총괄하여 안전관리 운영

○ (안전 전문가) 해당없음

- 전문자격 소지자 채용을 통한 기관 안전관리 전문성 향상 노력

## 6. 위험성평가 추진 현황

### □ 관련 근거

- 「산업안전보건법」 제 41조의 2(위험성 평가)
- 「공공기관의 안전관리에 관한 지침」 제15조(위험성평가)
- 「한국건강가정진흥원 위험성평가에 관한 지침('22.10. 제정)」

### □ 위험성평가 추진 활동

#### ○ 목 적

- 위험성평가를 통한 안정적인 안전보건 관리체계 구축·운영
- 한국건강가정진흥원 위험성평가 세부절차 수립으로 시설 및 근로자를 위한 지속적인 안전환경 조성
- 시설안전 담당자의 본원 외 근무지(전국 다누리콜센터) 현장점검을 통한 임직원 근로환경 개선 및 안전 예방 활동 강화

#### ○ 대 상

- 한국건강가정진흥원 본원(1개소)
  - \* 남산스퀘어빌딩 21층(서울 중구 소재)
- 가족상담서비스부 다누리콜센터(7개소)
  - \* 서울 합정(중앙), 수원, 대전, 전주, 광주, 부산, 구미
  - \* 서울 합정(중앙) 외 6개소는 2~5인 규모의 센터로 기관 안전담당자의 현장 방문을 통한 점검 실시

#### ○ 추진 시기 : 2025. 3. ~ 9.

#### ○ 추진 내용

- 전문기관 컨설팅을 통한 위험성평가 계획 수립
  - 산업안전보건법 및 공공기관 안전관리에 관한 지침에 의거 한국건강가정진흥원의 안전관리체계 구축 및 운영을 위한 위험성평가 컨설팅 계획 수립
  - 위험성평가 계획 시 수립한 점검사항을 중심으로 시설 내 유해·위험요인 파악
- 유해·위험요인 파악 및 개선조치 실시
  - 위험성 추정 요소 중 보완 필요 항목은 6건으로 나타남. 본 조치 건에 대한 개선이행 완료(100%)
  - 시설안전 담당자의 지역 다누리콜센터 현장 방문 점검 및 위험성 평가를 참고한 개선 조치
  - 안전점검의 날, 지역센터 안전 지도점검, 기관장 안전 점검 등을 통하여 유해 요인 사전 제거

## 7. 안전보건경영시스템 운영 현황

안전보건경영시스템 인증 현황

○ 해당없음

---

## Ⅲ. '25년도 안전경영 실적 및 평가

---

직 위	성 명	연락처
경영기획본부장	하 유 미	02-3479-7602
경영관리부장	이 정 훈	02-3479-7650

## 안전보건경영방침 선언문

한국건강가정진흥원은 임직원과 국민의 생명과 안전을 경영의 최우선 가치로 두고 안전한 일터를 조성하기 위해 아래 사항을 적극 실천한다.

하나, 우리는 임직원과 국민의 생명과 안전을 최우선으로 하여 건강한 사회와 일터를 조성한다.

하나, 우리는 안전보건 관련 법규 및 규정을 준수하여 안전한 가족정책 서비스를 제공한다.

하나, 우리는 능동적으로 위험을 예측하고 유해요인을 발굴하여 사전에 재난을 예방한다.

하나, 우리는 모든 임직원과 이해관계자가 함께 적극적으로 소통하고 협력하여 안전문화를 조성한다.

하나, 우리는 공공기관으로서 사회적 책무를 다하고, 안전문화 확산과 정착을 위해 최선을 다한다.

한국건강가정진흥원 이사장

## 2. 추진실적 요약

### 가. '25년도 주요 추진실적

구분	'24년도 주요 추진실적	'25년도 주요 추진실적	개선 효과
기관장 안전 의지	○ 기관장 안전 강조 - 공문·게시판 경영회 의 등 활용	○ 기관장 안전 강조 - 공문·게시판 경영회 의 등 활용 ○ 기관장 주재 현장 안전점검 - 지역 센터 시설 안전 및 종사자 의견 수렴	○ 안전중심 경 영체계 강화
재난·안전 관리체계 강화	○ 안전경영책임계획 수립 ○ 안전환경 조직 유지	○ 안전경영책임계획 수립 ○ 안전환경 조직 유지	○ 재난안전 관 리의 체계적 운영
재난·안전 대응역량 내재화	○ 을지, 민방위 훈련 자체 실시 ○ 충무실시계획 수립	○ 을지, 민방위 훈련 자체 실시 ○ 충무실시계획 수립	○ 각종 훈련 및 법정 교육 실시 를 통한 전 직 원 역량강화
시설 및 종사자 안전 점검 및 평가	○ 매월 4일 안전점검의 날 실시 ○ 위험성평가·시설 점검	○ 매월 4일 안전점검의 날 실시 ○ 위험성평가·시설 점검 ○ 찾아가는 안전 교육	○ 전사적 안전대응으로 안전사고 'ZERO'

### 나. 주요성과 및 미흡한 점

#### □ 주요성과

- 재난·안전 관리체계 구축 등 안전 최우선 경영 정착
  - 기관장 주관 지속적 안전 강조(월례조회 및 안전 강조문)
  - 기관장 주재 지역센터 시설 안전점검

#### □ 미흡한 점

- 안전 전문가 확보를 통한 재난·안전 관리체계 강화 필요

- (환류) 재정경제부 안전보건 전문가 지속적 증원 요청

### 3. 안전활동 추진 실적

#### 가. 재난·안전 관리체계 강화

##### □ 안전경영책임계획 수립

###### ○ 목 적

- 한국건강가정진흥원 시설 및 종사자 안전관리체계 구축 및 운영을 위한 계획 수립
- 정부 정책과의 공조, 연계로 재난안전 관리체계 강화

###### ○ 주요 추진 내용

- 국민의 생명·신체·재산을 보호하기 위한 재난 및 안전관리 대책 수립
- 재난·안전사고로부터 안전한 근로·생활환경을 유지하기 위한 기관 특성에 부합하는 대책 마련
- 시설 재난·안전 관련 위험요인 제거를 위한 위험성평가 컨설팅 실시
- 안전점검의 날 실시 등 시설 안전에 대한 정기적 현장 점검

##### □ 안전·보건 관리조직 구성 및 운영

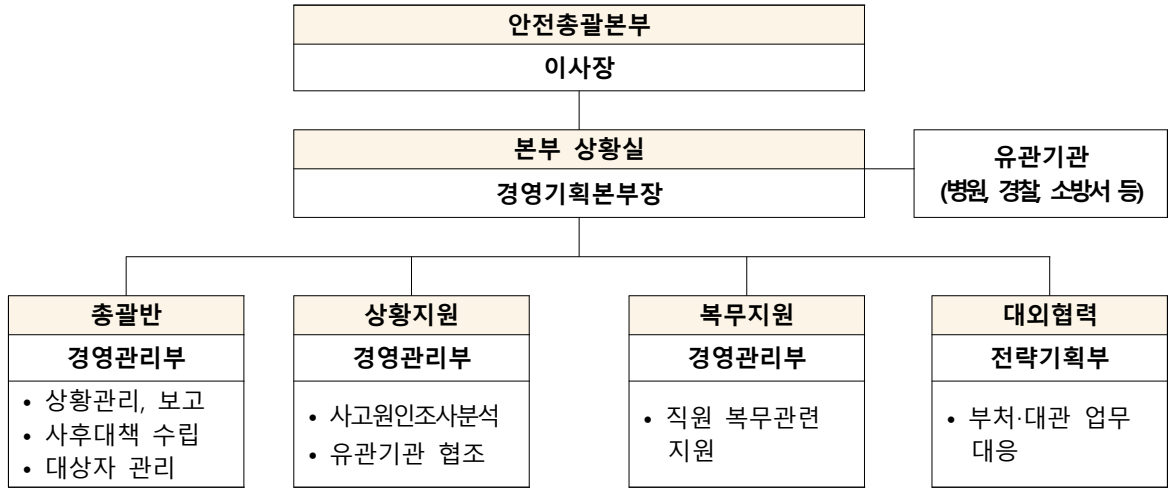
###### ○ 목 적

- 임직원 안전환경 조성을 위한 상황발생 인프라 구축
- 재난발생 시 실시간 대응을 위한 체계적인 상황발생 보고 필요

###### ○ 주요 추진 내용

- (비상시) 별도 안전관리조직(안전총괄본부) 구성 및 운영

- 비상시에는 기관장이, 평시에는 경영기획본부장이 안전총괄본부장으로 사고 전반을 총괄하며, 경영관리부장(비상시 경영기획본부장)이 재난 사고 유형에 따라 부서별 업무 분장 및 조치사항을 주관



□ 안전관리 전문가 확보 노력

○ 목 적

- 안전관련 법령·규정의 준수 및 전문성 있는 안전·보건 경영체제 구축을 위한 안전관리 전문가 확보

○ 주요 추진 내용

- 전문성 있는 안전·보건 경영체제 구축을 위한 기획재정부로의 지속적인 안전관리 전문가(혹은 비상계획담당관) 증원 요청
  - 증원 요청('21년~'23년) 시 '기존 인력으로 활용 권유', '국정과제·법령상 명시된 경우만 증원'의 사유로 거절 답변 받음. 하지만 기존 인력의 안정적인 고유 업무 수행 및 안전관리 인력의 체계적이고 전문적인 수행을 위한 지속적인 증원 요청 실시 예정

## 나. 시설 및 종사자 안전 점검 및 평가

### □ 안전점검의 날 정기점검 실시(매월 4일)

- 점검대상 : 한국건강가정진흥원 본원 및 본원 외 근무시설
  - \* 본원 외 근무시설 : 서울 합정(가족상담서비스부), 지역 다누리콜센터(서울 합정(중앙), 수원, 대전, 전주, 광주, 부산, 구미)
- 화재예방, 시설물 점검, 심장 제세동기 이상유무 확인 등 점검
- 안전점검의 날 홍보 등 실시

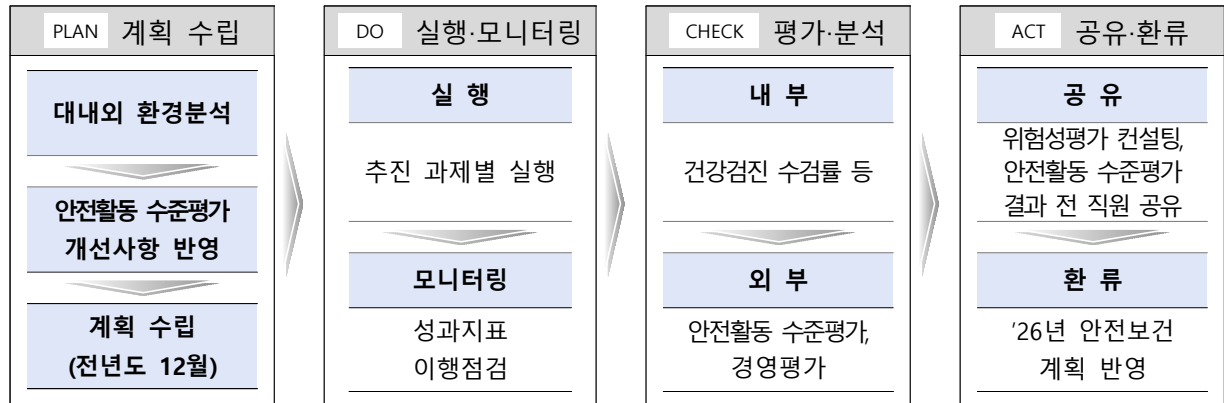
### □ 시설안전 위험성평가 컨설팅 및 현장 점검 실시

- 점검대상 : 한국건강가정진흥원 본원 및 본원 외 근무시설
  - \* 본원 외 근무시설 : 서울 합정(가족상담서비스부), 지역 다누리콜센터(서울 합정(중앙), 수원, 대전, 전주, 광주, 부산, 구미)
- 주요내용
  - 비상대비 관리·운영 실태 점검
  - 지역센터 고충사항 청취 등
  - 시설안전 점검 후 문제점 발견 시 조치결과 보고 및 개선사항 검토
  - 임직원의 안전환경 조성을 위한 위험성평가 컨설팅
  - 위험성평가 후 문제점 발견 시 조치결과 보고 및 개선사항 검토

## 4. 임원 등의 안전활동 성과측정

### 가. 안전활동 성과목표 및 실적

□ '25년 안전보건활동 계획 내 성과 관리 및 환류 시스템 운영



○ (평가·분석) 주요 실적

- (건강검진 수검률) 일반근로자(일반검진) 88.8%

검진년도	구분	수검인원	수검률
2024	일반근로자(일반)	181명	100%
2025	일반근로자(일반)	88명	88.8%

※ 양육비이행관리원과 분리되어 전체 수검인원 대상 축소

□ 추진과제별 이행점검 항목 수립

추진전략	세부 추진과제	실적	추진시기	비고
1. 안전 최우선 경영체계 구축	1-1. 안전보건경영체계 구축 및 운영 (기관장 중심 안전 강조)	3회 이상	상시	
	1-2. 안전보건경영시스템(ISO 45001) 인증	1회	24년도 사후심사	
	1-3. 안전보건 경영 및 예산 관리	상시	상시	
2. 안전보건 관련 계획·지침 준수	2-1. 안전경영책임계획 수립 및 보고	1회	전년 12월	
	2-2. 안전보건관리규정 현행화	-	-	
	2-3. 안전보건 관련 지침 수립 및 현행화	1회	12월	
3. 안전보건 유해·위험요인 제거	3-1. 전 직원 건강검진(특수검진 포함) 실시	1회	4~10월	
	3-2. 위험성 평가 컨설팅 및 시설안전 점검	1회	4~12월	
	3-3. 안전점검의 날 실시(매월 4일)	12회	1~12월	
	3-4. 도급사업 관리(지침, 교육, 점검)	8건	발생 시	
4. 적극적 안전문화 활동	4-1. 시설 내 유해·위험요인 개선 조치	-	상시	
	4-2. 근로자 안전보건 소통 노력(홍보 등)	1회	11월	
5. 안전문화 확산·정착 노력	5-1. 안전 훈련 및 교육 실시	4회	상시	
	5-2. 안전보건 관련 대내·외 활동	0회	1~12월	

□ 기관 경영성과(KPI) 비계량지표를 통한 성과 측정

부서명	경영기획본부 경영관리부
지표명(비계량)	안전·녹색 경영 운영을 위한 노력 및 성과

안전(녹색)경영 운영 고도화를 통한 전 직원 재난안전 대응 역량 극대화

1. 지표의 추진계획은 구체적이고 적정하게 수립되었는가?
2. 지표의 추진계획이 적절하게 집행되었는가?
3. 지표의 성과는 적절한 수준인가?
4. 지표의 환류 활동은 적절하게 수행되었는가?

- 비계량지표 성과 달성의 계획(P)·활동(D)·모니터링(C)·환류(A) 적정성 평가
- 평가점수 산출 : 평가위원 점수 중 최고와 최저 점수를 제외한 평균 점수

구분	평 가 내 용	배점
P(계획)	추진계획이 구체적이고 적정하게 수립되었는지에 대한 평가	20
D(집행)	추진계획이 적절하게 집행되었는지에 대한 평가	35
C(성과)	계량적,비계량적 성과는 적정한 수준인지에 대한 평가	20
A(환류)	환류활동은 적절하게 수행되었는지에 대한 평가	25

탁월		우수		보통	미흡		부진	
A <sup>+</sup>	A <sup>0</sup>	B <sup>+</sup>	B <sup>0</sup>	C	D <sup>+</sup>	D <sup>0</sup>	E <sup>+</sup>	E <sup>0</sup>
100	95	90	85	80	75	70	65	60

## 나. 인사 등에 대한 활용 수준

- 안전활동 참여 유도를 위한 인센티브(포상, 인사고과 반영 등) 부여를 위해 경영진의 지속적 노력

## 5. 안전경영책임활동 자체심사 실시 결과

### 가. 심사준비(P)

#### □ 안전보건 내부심사 절차서 마련

##### ○ 안전보건 내부 심사 절차서 구성

- 주요내용: 경영방침 및 목표, 세부목표의 성과 실행성 평가

### 나. 심사수행(D)

#### □ 정기 위험성평가 실시

##### ○ 본원 및 서울 다누리콜센터 위험성평가 25.3.24. 실시

##### ○ 평가방법: 작업장 순회 및 근로자면담, 작업공정 분석, 유해 위험요인 도출

- 즉시 개선 필요한 유해 및 위험요인 6건 도출하였으며, 즉시 개선조치 완료

위험요인	현재 상태	개선조치
중량물 취급으로 인한 요통 등 발생위험	창고의 A4박스 등 1m이상 높이로 적재	중량물 취급주의 표지 부착
소화설비 관리 미실시로 화재발생 시 초기진압 지연	소화기 점검 및 관리 누락	소화기 점검 관리 및 현행화 실시
콘센트 분진 퇴적으로 인한 전기 화재 발생 위험	콘센트 위 분진 퇴적 관찰됨	콘센트 보호커버 및 보관함 사용, 벽면 부착 등
피난시설 관리 미실시로 화재 발생 시 인명사고 위험	비상구 앞 물건 적재 및 사용 불가	비상구 앞 물건 적재 금지 표지 부착, 비상구 앞 물건 이동
유해화학물질에 대한 안전보건조치 미실시로 인한 건강장해 발생 위험	화학물질 (WD-40) 관찰	MSDS 물질안전 자료 게시, 화학물질 제거
이동식사다리 취급 작업 시 안전조치 미흡으로 사고 위험	이동식 사다리 지침 미부착	안전작업 준수 지침 게시

#### □ 수시 위험성평가 실시

##### ○ 지역 다누리콜센터(7개) 2025. 7. ~ 9. 현장 안전 점검 실시

- 지역센터는 소규모 사무실로 현장에서 위험요인 점검 및 조치 완료

- 지역센터 현장 시설 담당자 현장 안전교육 실시
- 기관장 주재 2025. 11. 대전센터 현장 점검 실시
  - 현장 방문하여 안전 관련 근로자 의견 청취 및 시설 라운딩

#### □ 안전점검의날 운영

- 본원 및 지역 다누리콜센터(7개) 안전점검의 날 운영
  - 매월 4일 안전점검의 날 운영하며 소화기 점검 실시
  - 완강기, 비상대피로 등 시설 내 안전 설비 작동 및 대피로 확보 유무 확인

### 다. 심사보고(C)

#### □ 심사결과 경영진 보고

- 위험성평가, 현장 안전방문 등 경영진 보고를 통하여 본원 및 센터 시설 내 위험 요인 발굴 및 개선 조치내역 보고

#### □ 주요 활동 내역 및 시정여부

- 정기 위험성평가 수행으로 인한 즉시 개선필요 내역 6건, 즉시개선 조치 완료 후 결과보고
- 지역다누리콜센터 현장 안전점검 후 현장에서 개선 내역 즉시 조치 후 결과보고 \* 배선정리 및 안전표지 부착
- 매월 안전점검의 날 시행 후 후속조치 이행 및 결과보고

### 라. 후속조치(A)

#### □ 안전보건 자체심사 후속조치

- 2026년 내부심사 심사팀 구성하여 자체 심사 추진 예정
- 구성원 참여 및 개선 결과 내용 결과 공유 예정

## 6. 안전경영책임계획 점검결과 및 조치계획

주무부처

○ 의견없음

기타 정부기관

○ 해당없음

외부전문가

○ 해당없음

## 7. 외부평가기관의 최근 안전평가 결과

- 평가명 : 재난관리평가
  - 해당없음
  
- 평가명 : 집중안전점검 (前 국가안전대진단)
  - 해당없음
  
- 평가명 : 안전한국훈련 평가
  - 해당없음
  
- 평가명 : 공정안전보고서 이행상태 평가
  - 해당없음
  
- 평가명 : 화학사고예방관리계획서(前 위해관리계획서) 이행점검
  - 해당없음
  
- 평가명 : 연구실 정밀안전진단
  - 해당없음
  
- 평가명 : 고용노동부 특별감독(산업안전보건 분야)
  - 해당없음
  
- 평가명 : 안전활동수준평가(현장작동성평가 포함)
  - 해당없음

## 8. 대국민 안전문화 확산 노력과 성과

### □ 추진 배경

- 본원 및 다누리콜센터 내 방문객 보호를 위한 안전 강화 필요

### □ 주요 내용

- 대내외 이용자 시설 안전을 위한 노력
  - 시설 내 위험성평가 및 시설안전 점검을 통해 확인된 위험요인에 대한 개선 조치 실시
  - 위험상황 발생 시 즉시 대응을 위한 피난안내도, 비상연락망 비치
  - 시설 안전 이용을 위한 관련 표지 부착
    - 손끼임주의, 단차주의, 감전주의, 고온주의, 문열림 주의, 소화기 등





각종 안전표지 부착



□ 기대 효과

- (국민안전 제고) 재난안전 관련 상황 발생 시 신속한 인지·대응으로 즉시 조치 가능

- (안전의식 향상) 실시간 대응을 통해 재난안전에 대한 중요성 인식 향상
- (안전문화 생태계 조성) 사업장 내 방문객의 능동적·자율적 참여로 안전문화 분위기 조성

□ 주요 내용

- 지역 다누리콜센터 현장 담당자 안전 교육
  - 각 지역센터 내 안전 및 시설 담당자 현장 교육으로 안전의식 제고



대전 다누리콜센터(9.4.)



## 9. 소규모 수급업체 안전관리 지원 우수사례

소규모 수급업체 안전관리 지원 우수사례

○ 해당없음

## 10. 사고사망 재발방지계획 수립 및 이행 실적

사고사망 재발방지계획 수립 및 이행 실적

○ 해당없음

## 11. 그 밖에 안전관리에 관한 실적

그 밖에 안전관리에 관한 실적

○ 해당없음

---

## IV. '26년도 안전경영 책임계획 주요 내용

---

직 위	성 명	연락처
경영기획본부장	하 유 미	02-3479-7602
경영관리부장	이 정 훈	02-3479-7650

## 1. 안전경영책임계획 수립 목적

### 재난·안전 관리체계 강화

- 안전 중심 경영체계를 통한 임직원의 안전 역량 내재화 지속
- 재난 및 안전사고로부터 임직원 및 국민의 생명과 신체 재산 보호
- 기관 실정에 맞는 관리체계 강화 및 정부 정책과의 공조·연계

## 2. 기본 방향

### 국민의 생명·신체·재산을 보호하기 위한 재난 및 안전관리 종합 대책 수립

### 자연·인적 재난 분야의 단계별 안전관리 대책 수립

### 재난·안전사고로부터 안전한 근로·생활환경을 유지하기 위한 기관 특성에 부합하는 대책 마련

## 3. 분야별 추진과제

### 작업장 안전분야

- 중요시설물 안전관리를 통한 국민과 근로자의 생명·안전 보호
- 시설 재난·안전 관련 위험요인 제거를 위한 위험성평가 컨설팅 실시
- 안전점검의 날 실시 등 시설 안전에 대한 정기적 현장 점검

### 기타 안전분야

- 근로자 근무 환경 개선을 위한 기관장 주관 현장 방문 점검
- 감정노동자(상담원) 건강보호를 위한 상담 보호 시스템 개발 및 특수 건강검진 실시
- 비상 상황 대비 을지연습, 민방위 훈련 등 실시

#### 4. 세부 활동계획

##### □ 재난·안전 관리체계 고도화

- 안전경영 거버넌스 및 제도적 기반 강화
  - 기관 시설 및 종사자(본원·다누리콜센터) 맞춤형 안전·재난 관리체계 구축을 위한 '안전경영책임계획' 수립
  - 임직원 및 이용객의 신체·재산 보호를 위한 '안전보건관리규정' 현행화 및 개정
  - 24시간 재난 대응 태세 확립을 위한 상시 안전상황 관리체계유지
- 안전관리 전문 인력 확보 및 역량 강화
  - 관계 법령 준수 및 전문적 안전·보건 경영체제 구축을 위한 안전분야 전문가 확보 추진
  - 실효성 있는 재난 대비를 위한 비상계획담당관(또는 전담 인력) 증원지속 협의 및 요청

##### □ 현장 중심의 안전 점검 및 위험성 평가

- 위험성평가의 내실화 및 전문성 제고
  - 전문기관 컨설팅연계를 통한 전문가 참여형 고정밀 평가 실시
  - 기관 내 전 시설·설비, 수행 사업, 유지·보수 작업 대상 유해·위험

요인 전수 조사 및 개선조치 이행

- 본원 및 지역센터별 맞춤형 위험성평가 계획수립을 통한 상시 환류 체계 가동

○ 안전점검의 날 운영 활성화 및 안전문화 확산

- 매월 '안전점검의 날'테마별 운영으로 실효성 있는 유해·위험요인 발굴 및 즉시 시정
- 전 구성원의 자발적 참여 유도 및 점검 결과 공유를 통한 '자기규율 예방체계' 정착

□ 선제적 재난대응 역량 내재화

○ 실전형 을지연습 및 국가위기관리 연습 실시

- 전시 전환 절차 숙달 및 국가총력전 수행 역량 강화를 위한 '을지연습(8월)'추진
- (주요내용)전 직원 비상소집, 기관장 주재 현안토의, 안보교육, 민방위 대피훈련 등

○ 충무실시계획의 실효성 제고 및 고도화

- '25년도 신규 사업 및 예산안을 반영한 충무실시계획의 최신화(1~12월)및 실행력 확보

○ 재난 유형별 맞춤형 안전훈련 정례화

- 화재·지진 등 복합 재난 대비 전 직원 참여형 대피 및 비상소집 훈련실시
- 단순 이론 교육을 탈피한 '체험형 교육'확대로 위기 발생 시 즉각 대응력 배양

- 도급사업 안전보건수준평가 및 상생 안전 관리
  - 도급사업자(공사·용역 등) 선정을 위한 '안전보건 수준평가' 엄격 수행
  - 수급업체의 위험성평가 이행, 안전교육, 보호구 지급 등 현장 안전 관리 이행 실태 상시 모니터링